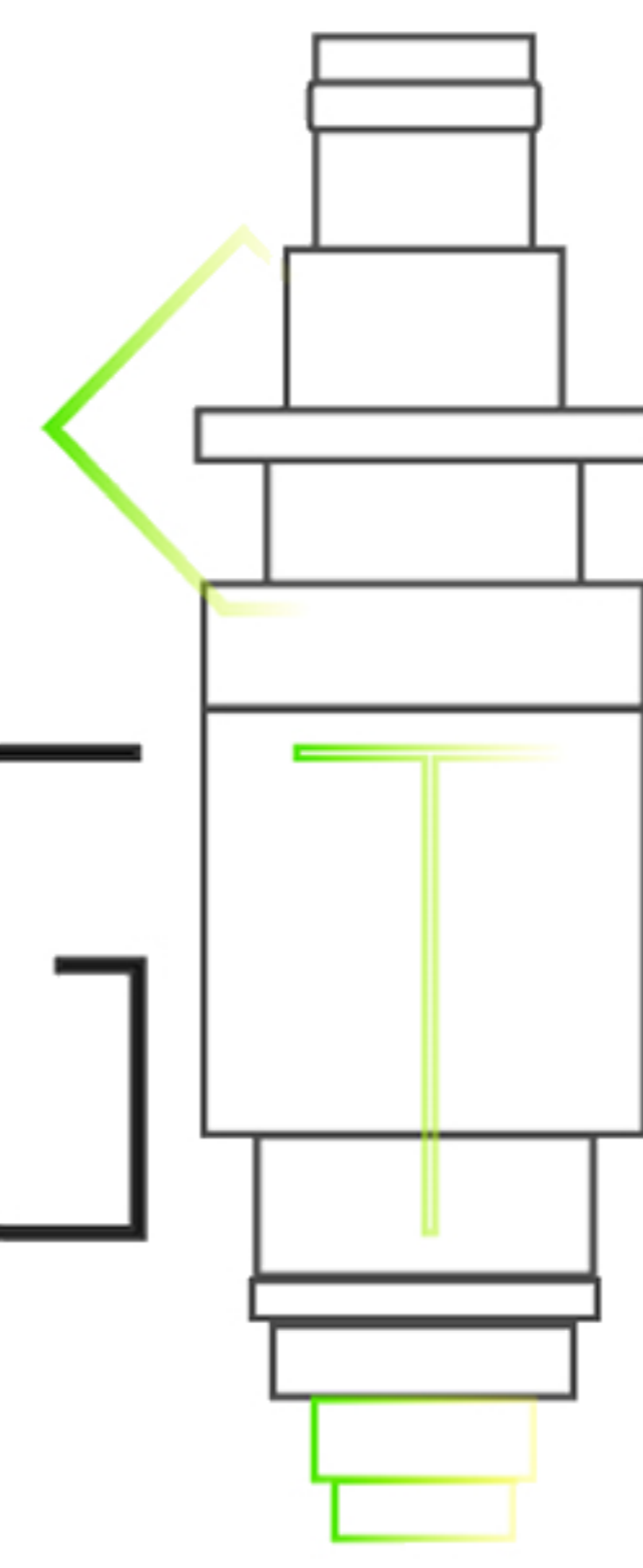




CSGTECH



POWERED BY SPEEDUINO®

Lado esquerdo da placa

Injetores

INJ1 - Injetor do cilindro 1 ou par de injetor 1 e 2  
 INJ2 - Injetor do cilindro 2 ou par de injetor 3 e 4  
 INJ3 - Injetor do cilindro 3 ou par de injetor 5 e 6  
 INJ4 - Injetor do cilindro 4 ou par de injetor 7 e 8

12v - Positivo do pós-chave  
 GND - Negativo do pós-chave

Entradas auxiliares

Idle:

FP: Negativo da bomba de combustível

Canais de ignição:

IGN1 - Sinal da bobina 1 ou sinal 1 5v ou 12v do módulo ou distribuidor

IGN2 - Sinal da Bobina 2 ou sinal 2 5v ou 12v do módulo

IGN3 - Sinal da 3 ou sinal 3 5v ou 12v do módulo

IGN4 - Sinal da 4 ou sinal 4 5v ou 12v do módulo

Sensor MAP:

Bico virado para fora da placa.

Conecte-o no lugar ou proximo do sensor original

Sensores:

No caso da 4,3, não há RET e sim o pino 13 para alimentação 5V

IAT - Negativo do sensor de temperatura do ar da admissão

IAT RET- Positivo do sensor de temperatura do ar da admissão

CLT - Negativo do sensor de temperatura do radiador

CLT RET- Positivo do sensor de temperatura do radiador

TPS - Negativo do sensor de posição da borboleta

TPS RET- Positivo do sensor de posição da borboleta

O2- Sinal 5v do condicionador wideband

GND - Negativo do sinal do condicionador wideband

Vref - Saída 5v caso algum ou alguns componentes precisem de ser alimentador

VR1 - Positivo do sensor de posição

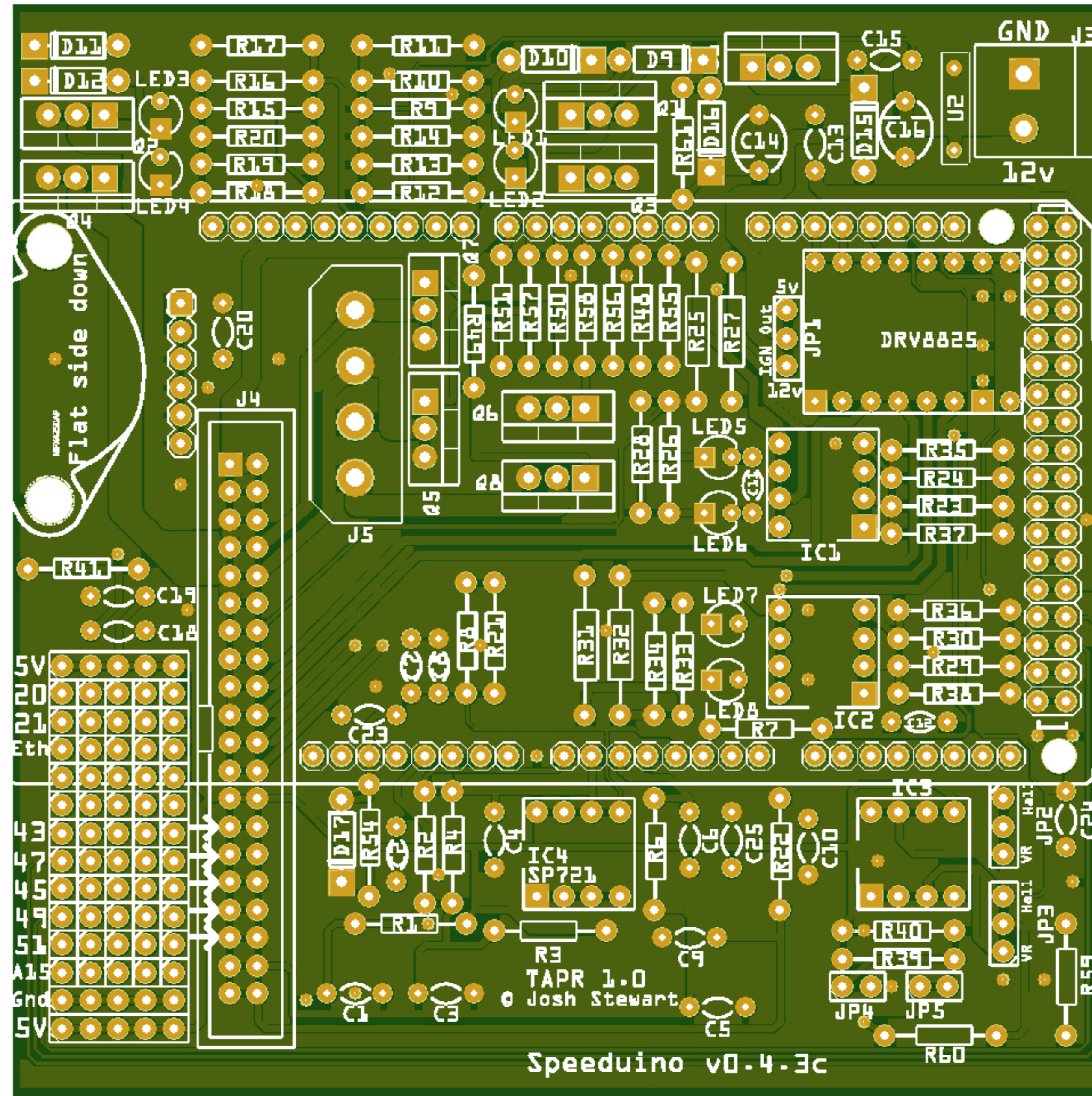
RPM1 - Negativo do sensor

VR2 - Positivo do sensor de posição

RPM2 - Negativo do sensor

Para emitir sinal para o contador de giros, o circuito ULN2803 deverá ser confeccionado na protoarea

Placa 4.3c



Ordem dos pinos no conector

1 40  
 2 39  
 3 38  
 4 37  
 5 36  
 6 35  
 7 34  
 8 33  
 9 32  
 10 31  
 11 30  
 12 29  
 13 28  
 14 27  
 15 26  
 16 25  
 17 24  
 18 23  
 19 22  
 20 21

Lado direito da placa

JP1: Voltagem do sistema de ignição (12v ou 5v)

HC-05: Módulo Bluetooth - Favor retirar caso conectar via usb para configurá-lo

IC1 e IC2: TC4422

IC3: Módulo adicional comprado separadamente

IC4: SP721APP

JP2 e JP 3: Sensor Hall ou Sensor VR

JP4 e JP5: plugue o jumper e compre o módulo caso seja sensor VR

Pino # Função

1 Injector 1 - Pin 1/2  
 2 Injector 2 - Pin 1/2  
 3 Injector 3 - Pin 1/2  
 4 Injector 3 - Pin 2/2  
 5 Injector 4 - Pin 1/2  
 6 Injector 4 - Pin 2/2  
 7 Ignition 1  
 8 Ignition 4  
 9 Ground  
 10 Ground  
 11 MAP Sensor  
 12 Ground  
 13 5v  
 14 Proto Area 1  
 15 Proto Area 2  
 16 Proto Area 3  
 17 Proto Area 4  
 18 Proto Area 5  
 19 Coolant (CLT)  
 20 Inlet Air Temp (IAT)  
 21 O2 Sensor  
 22 TPS input  
 23 Ground  
 24 Cam Input / VR2+  
 25 Crank Input / VR1+  
 26 VR2- (Não usado se com hall sensor)  
 27 VR1- (Não usado se com hall sensor)  
 28 5v  
 29 Idle Stepper 2B  
 30 Idle Stepper 2A  
 31 Idle Stepper 1A  
 32 Idle Stepper 1B  
 33 Ignition 3  
 34 Ignition 2  
 35 Boost  
 36 Idle 2 (For use with 3 wire idle valves)  
 37 PWM Idle  
 38 VVT  
 39 Injector 2 - Pin 2/2  
 40 Injector 1 - Pin 2/2